

Tréméoc vient du breton « treb » (village) et de saint Maeoc.

La paroisse de Tréméoc est attestée dès 1260. Elle est issue d'un démembrement de la paroisse de Combrit, démembrée elle-même de la paroisse primitive de Plonéour-Lanvern. Tréméoc aurait été détachée de Combrit par saint Albin, évêque de Quimper. La paroisse de Tréméoc dépendait autrefois de l'évêché de Cornouaille.

On rencontre les appellations suivantes : Tremaeoc (en 1260), Tremaoc (vers 1330), Treffmaehec (en 1368), Tremaeac (en 1426), Tremeauc (en 1447 et 1574).

### Etang du Toul Dour

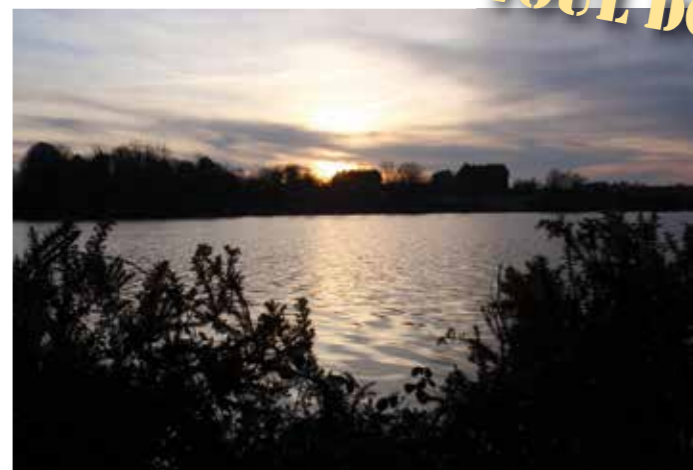
Sur un circuit balisé « étang du moulin neuf », promenez-vous à pied en pleine nature...

Départ du sentier de randonnée du Toul Dour à partir du bourg de Tréméoc plasenn Ti Ker. Un fléchage vous conduira jusqu'à l'étang du Moulin Neuf. Compter une demi-heure de marche. Certaines parties du sentier sont privées, merci de les respecter.

De petits ouvrages topo-guides vous conduiront à partir de là vers d'autres chemins à la découverte des



**ETANG DU TOUL DOUR**



paysages bigoudens.

### Eglise St-Alour

Datant du XIV<sup>ème</sup> siècle, restaurée aux XVII<sup>ème</sup>, XVIII<sup>ème</sup> et XIX<sup>ème</sup>. L'édifice comprend une nef de quatre travées avec bas-côtés, un transept et un chœur. Elle date du XVII<sup>ème</sup>, mais a conservé du précédent édifice quatre piliers formés de huit colonnettes tangentes remontant à la fin du XIV<sup>ème</sup>

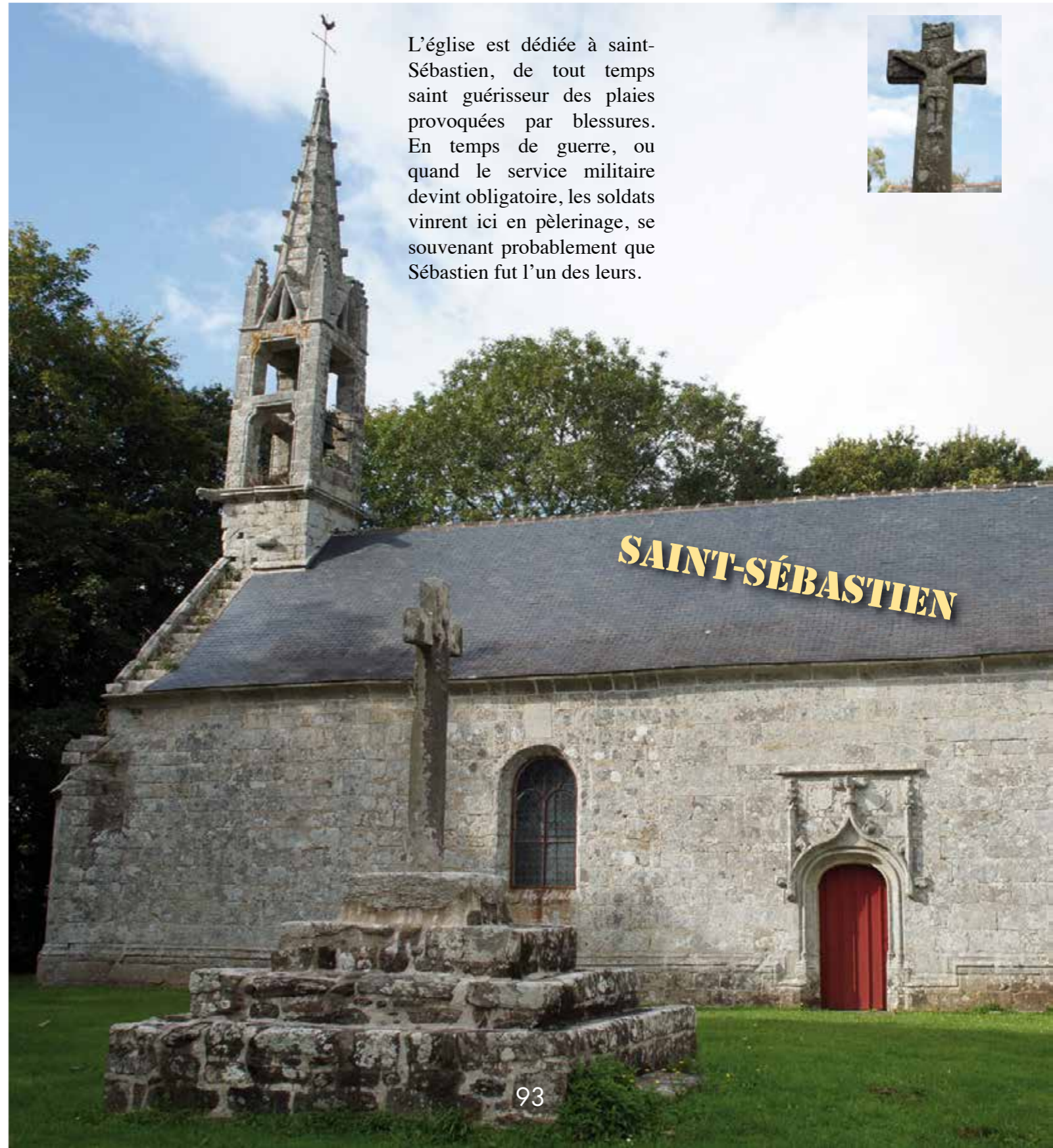
avec arcades en plein cintre épannelées reposant sur les chapiteaux. Le bénitier date du XVI<sup>ème</sup>. Le retable date du XVII<sup>ème</sup>. Calice du XVII<sup>ème</sup>. L'église abrite les statues de saint-Alour et de la Sainte-Vierge.



### Chapelle Saint-Sébastien, XVI<sup>ème</sup> siècle

Située en dehors du bourg à environ 2 kilomètres, sur une petite aire verdurée et dotée d'une table de pique-nique. Promenade dans le bois proche. La chapelle est surmontée d'un clocher élancé encadré de gargouilles et de clochetons. Le chevet est de forme polygonale et porte des pinacles. Les portes ouest et sud, en anse de panier, sont ornées d'accolades et de fleurons qui s'épanouissent sous des larmiers. Une autre porte, murée, donnait autrefois sur une sacristie. Deux blasons, aux armoiries des seigneurs de La Coudraie, sont visibles au-dessus de la porte sud. À l'intérieur, des bancs de pierre sont adossés aux murs nord et sud. Un sacraire et une piscine encadrent le maître-autel.

L'église est dédiée à saint-Sébastien, de tout temps saint guérisseur des plaies provoquées par blessures. En temps de guerre, ou quand le service militaire devint obligatoire, les soldats vinrent ici en pèlerinage, se souvenant probablement que Sébastien fut l'un des leurs.



### A VOIR

**La chapelle Saint-Sébastien**  
L'église Saint-Alour  
L'étang du Toul Dour  
La chapelle de Lestrémec (privée)  
Expositions en mairie l'été  
Mairie : 02 98 87 08 06